

## **Angebot**

Bauvorhaben: 260603KS  
SV Fortuna Ulmen 1921 e.V. -  
Kunststoffrasenaustausch

Auftraggeber: Verbandsgemeindeverwaltung Ulmen  
z. Hd. Herr Zenner  
Marktplatz 1  
56766 Ulmen

## Angebot

---

<b>Projekt:</b>	<b>260603KS</b>	<b>SV Fortuna Ulmen 1921 e.V. - Kunststoffrasenaustausch</b>
<b>LV:</b>	<b>10</b>	<b>Sportanlage Ulmen</b>

---

<b><u>Inhaltsverzeichnis</u></b>		<b>Seite</b>
1.	Baustelleneinrichtung	12
2.	Abruchmaßnahmen	13
3.	Sanierung und Reinigung elastische Tragschicht	15
4.	Kunststoffrasenarbeiten	16
5.	Stundenlohnarbeiten	21

## Angebot

Projekt: 260603KS  
LV: 10

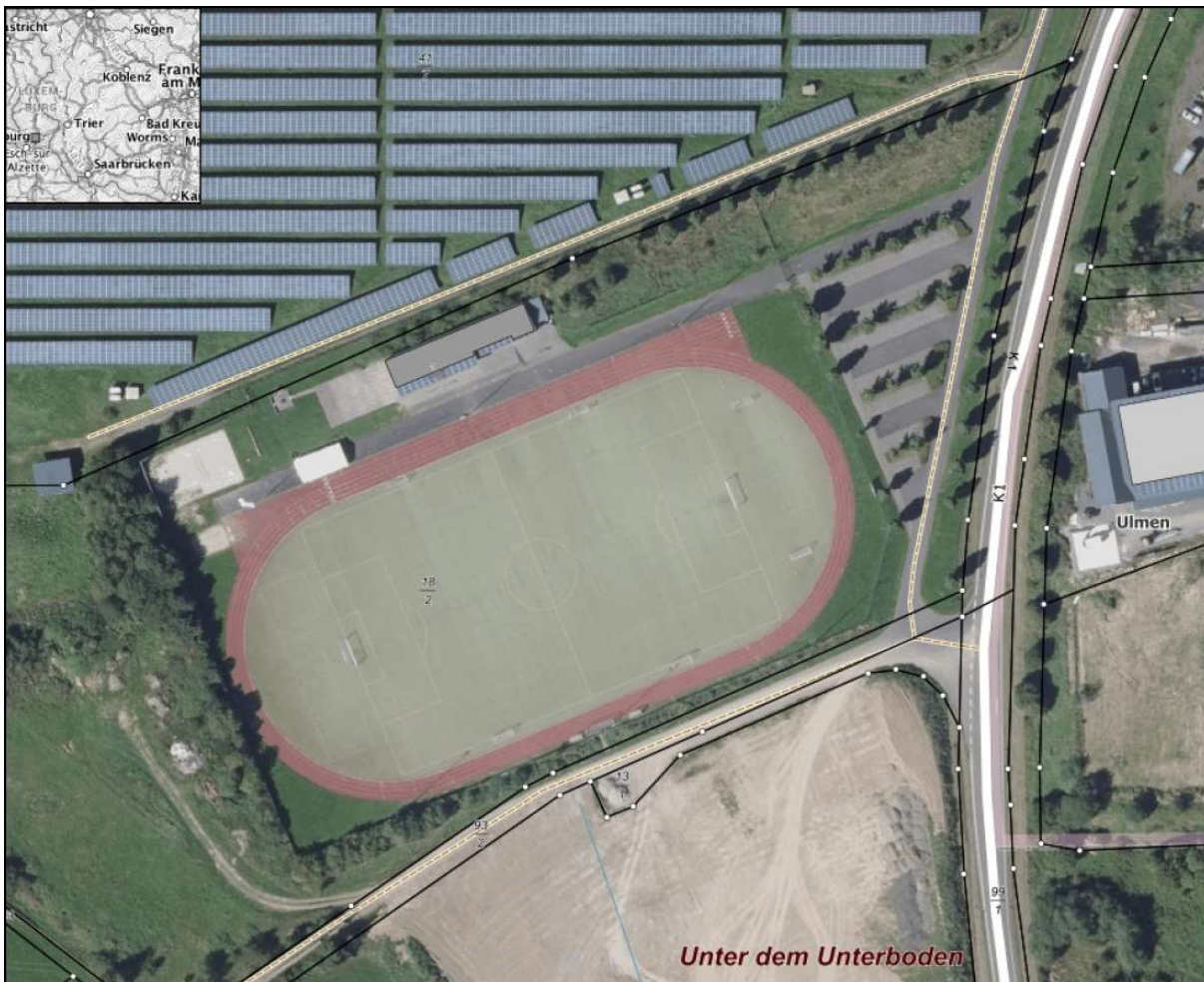
SV Fortuna Ulmen 1921 e.V. - Kunststoffrasenaustausch  
Sportanlage Ulmen

### WEITERE REGELUNGEN UND ERLÄUTERUNGEN

#### 1. ANGABEN ZUR BAUSTELLE

56766 Ulmen  
Meisericher Straße

Lage nach Katasterplan:



AN = Auftragnehmer  
AG = Auftraggeber

#### 1.1. LAGE DER BAUSTELLE

Die Sportanlage „SV Fortuna Ulmen“ befindet sich in Ulmen an der Straße „Meisericher Straße“. Es ist vorgesehen eine Erneuerung des vorhandenen Kunstrasenplatzes zu erstellen.

## **Angebot**

---

<b>Projekt:</b>	<b>260603KS</b>	<b>SV Fortuna Ulmen 1921 e.V. - Kunststoffrasenaustausch</b>
<b>LV:</b>	<b>10</b>	<b>Sportanlage Ulmen</b>

---

### **1.2. ANDIENUNG DER BAUSTELLE**

Die Andienung der Baustelle erfolgt über die Straße „Meisericher Straße“ und über den Parkplatz am Sportgelände.  
Den Anbietern wird geraten die Baustelle im Vorhinein zu begehen.

### **1.3. BAUSTELLENEINRICHTUNG**

Die Lagermöglichkeiten innerhalb der Baumaßnahme sind sehr beschränkt und nur im Baufeld möglich. Auf dem direkt danebenliegenden Parkplatz ist die Ablagerung von Kunststoffrasen und Sand möglich.

Die Baustelleneinrichtung ist im Leistungsverzeichnis ausgeschrieben.

Sanitärcontainer und Wohncontainer können auf dem Parkplatzbereich aufgestellt und angeschlossen werden. Ein zusätzlicher Bürocontainer ist für die gesamte Baumaßnahme vorzuhalten. Baustrom und Bauwasser wird vom AG zur Verfügung gestellt. Abwasser ist an den Kanal von dem AN anzuschließen.

### **1.4. SICHERUNG DER BAUSTELLE / VERKEHRSSICHERUNG**

Straße, Lager und Arbeitsplätze innerhalb der Baustelle werden dem Auftragnehmer im bestehenden Zustand zur Verfügung gestellt. Sie können vom Auftragnehmer nur auf eigene Gefahr benutzt werden. Vor der Benutzung ist ein Protokoll über den Zustand der Anlagen zu erstellen, um spätere Streitigkeiten hinsichtlich Beschädigung von Pflasterflächen etc. zu vermeiden.

Vor dem täglichen Verlassen der Baustelle hat der Auftragnehmer dafür zu sorgen, dass innerhalb der Baustelle und der Baulichkeit alle Gefahrenpunkte und die Verkehrs- und Zugangswege von seinem Gewerk dauerhaft abgesichert sind.

Das Bauvorhaben unterliegt der Baustellenverordnung über den Sicherheits- und Gesundheitsschutz auf den Baustellen in der aktuell gültigen Fassung. Die Beauftragung und Vergütung des gesetzlich geforderten Sicherheits- und Gesundheitskoordinator für das gesamte Gewerk Freianlagen/Sportplatzbau, erfolgt durch den AG.

Die Verordnungen und Vorgaben gemäß Arbeitsschutzgesetz und der UVV der Bauberufsgenossenschaft sind einzuhalten.

### **1.5. VER- UND ENTSORGUNG DER BAUSTELLE**

Für alle Versorgungsleitungen sind Übergabepunkte bzw. Anschlussmöglichkeiten auf der Baustelle vorhanden. Die Energiekosten für Strom und Wasser sind mit den angebotenen Einheitspreisen abgegolten.

### **1.6. VORHANDENE GUTACHTEN**

Durch das Baugrundlabor Lehmacher & Schneider GmbH, Osnabrück, wurde ein Baugrundgutachten

## Angebot

---

<b>Projekt:</b>	<b>260603KS</b>	<b>SV Fortuna Ulmen 1921 e.V. - Kunststoffrasenaustausch</b>
<b>LV:</b>	<b>10</b>	<b>Sportanlage Ulmen</b>

---

(Prüfbericht Nummer K 7123 vom 26.08.2025) erstellt. Dieses Gutachten kann beim AG eingesehen werden.

Der vorhandene Aufbau wurde durch das Bodengutachterbüro Lehmacher & Schneider geprüft und bewertet:

### 1. AUFBAU DES KUNSTSTOFFRASENSYSTEMES

Bodenprofil	Entnahmestellen					Anforderung an die Schichtdicke (DIN 18035-7)
	SG 1	SG 2	SG 3	SG 4	SG 5	
Kunststoffrasen Sand verfüllt	2,5	2,5	2,5	2,5	2,5	-
Elastikschicht	4,0	4,2	3,9	4,1	3,3	≥ 3,0
<b>Gesamt über obere Lage der Tragschicht ohne Bindemittel, Lava 0/16 – 0/32 mm</b>	<b>6,5</b>	<b>6,7</b>	<b>6,4</b>	<b>6,6</b>	<b>5,8</b>	-
Angaben in cm						

Tabelle 7.1

## Angebot

<b>Projekt:</b>	260603KS	<b>SV Fortuna Ulmen 1921 e.V. - Kunststoffrasenaustausch</b>
<b>LV:</b>	10	<b>Sportanlage Ulmen</b>

### 2. PRÜFUNG ELASTIKSCHICHT

Prüfung vor Ort: Kraftabbau Elastikschicht gemäß DIN EN 14808							
Messpunkte							
Prüfpunkt	1	2	3	4	5	Mittelwert	Anforderung
Kraftabbau in %	66,3	66,2	66,0	66,7	63,7	65,8	55 % – 65 %
Prüfung vor Ort: Schichtdicke Elastikschicht gemäß EN 1969							
Messpunkte							
Prüfpunkt	1	2	3	4	5	Mittelwert	Anforderung
Schichtdicke in mm	40,0	42,0	39,0	41,0	33,0	39,0	≥ 30
Einschätzung vor Ort: Festigkeit Elastikschicht							
Messpunkte							
Prüfpunkt	1	2	3	4	5	Mittelwert	
Note 1 – 5 <small>(1: sehr gut; 5: schlecht)</small>	2	2	2	2	2	2	
Einschätzung vor Ort: Kornausbruch Elastikschicht							
Messpunkte							
Prüfpunkt	1	2	3	4	5	Mittelwert	
Note 1 – 5 <small>(1: kein Kornausbruch; 5: lose Körner)</small>	2	2	2	2	2	2	
Laborprüfung Querkzugfestigkeit Elastikschicht gemäß DIN 18035-7: 2019, Abs. 7.9							
Messpunkte							
Prüfpunkt	1	2	3	4	5	Mittelwert	Anforderung
Querkzugfestigkeit in N/mm <sup>2</sup>	0,145	-	0,099	-	0,098	0,114	≥ 0,05

Tabelle 7.3


## Angebot

---

**Projekt:** 260603KS **SV Fortuna Ulmen 1921 e.V. - Kunststoffrasenaustausch**  
**LV:** 10 **Sportanlage Ulmen**

---

### 3. VORHANDENES KUNSTSTOFFFRASENSYSTEM

	Kraftabbau Kunststoffrasensystem gemäß DIN EN 14808						
	Messpunkte					Mittelwert	Anforderung
Prüfpunkt	1	2	3	4	5		
Kraftabbau in %	62,9	61,6	60,0	62,4	61,8	61,7	55 % – 70 %

	Füllhöhe Kunststoffrasen gemäß EN 1969						
	Messpunkte					Mittelwert	Anforderung
Prüfpunkt							
Schichtdicke in mm	25,0	25,0	25,0	25,0	25,0	25,0	≥ 30

Tabelle 7.4

### 1.7. BESCHREIBUNG DER ARBEITEN (Ausführung AG)

#### Auftraggeber:

- 1.) Demontage der Barriere sowie Montage nach Abschluss der Arbeiten
- 2.) Entsorgung von Teilbereichen des Kunststoffrasens einschl. Verladung
- 3.) Bereitstellung von Strom und Wasser

### 1.8. AUFMAß

Die Aufmaße sind mit der Bauleitung durchzuführen und abzeichnen zu lassen. Mit der Schlussrechnung ist 3-fach ein maßstäblicher Aufmaßplan (M. 1:100/1:250) dem AG vorzulegen, in dem die Flächen und einzelnen Leistungen und alle Abrechnungsmaße lesbar zu entnehmen sind (Schriftgröße mind. 2 mm). Der AN hat alle Lieferscheine, abgefahrenen Massen und Wiegescheine sowie eventuell anfallende Rechnungen über Deponiegebühren der Bauleitung unverzüglich vorzulegen und abzeichnen zu lassen. Später eingereichte Scheine (z.B. mit Abschlags- / Schlussrechnungen) werden nicht mehr anerkannt.

### 2. BESCHREIBUNG DER GEPLANTEN MAßNAHME

Die Stadt Ulmen beabsichtigt die Sportanlage „SV Fortuna Ulmen“ zu sanieren.

Das Kunststoffrasengroßspielfeld soll erneuert werden. Die Altbeläge in den Segmenten bleiben bestehen; sie werden mit dem Neubelag verklebt!

## Angebot

---

<b>Projekt:</b>	<b>260603KS</b>	<b>SV Fortuna Ulmen 1921 e.V. - Kunststoffrasenaustausch</b>
<b>LV:</b>	<b>10</b>	<b>Sportanlage Ulmen</b>

---

Die auszuführenden Leistungen beinhalten:

1. Ausbau und Entsorgung (teilweise) des Kunststoffrasenbelages im „Cut and Roll Verfahren“
2. Prüfung, Säuberung und Ausbesserung der vorhandenen elastischen Schicht
3. Einbau eines Kunststoffrasens mit Kombifaser

### 3. SPEZIELLE ANFORDERUNGEN

Entsorgungs- und Kippstellen sind zu benennen. Auf Anforderung sind die aktuellen Preislisten der Kipp- und Entsorgungsstellen einzureichen.

Die ordnungsgemäße Entsorgung von Materialien und Stoffen ist über Original-Wiegescheine nachzuweisen.

Die Entsorgung aller mit der Durchführung des Auftrages in Verbindung stehenden Bauabfälle hat der Auftragnehmer eigenverantwortlich durchzuführen. Die Schuttbeseitigung hat nach den geltenden Vorschriften, getrennt nach Werkstoffen, auf entsprechende Deponien zu erfolgen und ist über Lieferscheine/Abfuhrscheine nachzuweisen. Die Einhaltung der örtlichen und überörtlichen Vorschriften und Gesetze einschließlich der Gefahrstoffverordnung ist vom Auftragnehmer zu gewährleisten. Die Anmeldung der Arbeiten bei den zuständigen Behörden, wie Amt für Arbeitsschutz, Berufsgenossenschaften usw. hat rechtzeitig zu erfolgen und ist vor dem Beginn der Arbeiten vorzulegen.

Das Leistungsverzeichnis darf nur im Rahmen der Angebotseinholung/Preisermittlung verwendet werden. Die Weitergabe an Dritte (ganz oder in Teilen) ist unzulässig.

Darüber hinaus erforderliche Sicherungs- und Absperrmaßnahmen sowie Beschilderung, z.B. zum Rückbau der Baustellenzufahrten, sind rechtzeitig mit dem Ordnungsamt in Ulmen sowie der Bauleitung abzustimmen. Der AN holt die erforderlichen Genehmigungen rechtzeitig eigenverantwortlich ein.

Die Sicherung aller Bauleistungen und Lieferungen bis zur Abnahme sind Nebenleistungen, die nicht gesondert vergütet werden.

Es findet seitens des Bauherrn keine Baustellensicherung im Hinblick auf Diebstahl oder Vandalismus statt. Entsprechende Sicherungsmaßnahmen liegen in Eigenverantwortung des AN.

Nach Auftragserteilung, vor Arbeitsaufnahme hat der AN seinen Bauleiter dem Auftraggeber schriftlich mit Namen, Adresse und Telefonnummer zu benennen.

Der örtliche Bauleiter (Polier) des Haupt-AN hat auch die Nachunternehmerleistungen in enger Abstimmung mit dem bauleitenden Büro zu überwachen. Er muss sich in deutscher Sprache ausreichend verständigen können.

Der örtliche Bauleiter/Vorarbeiter des AN muss während aller Arbeiten auf der Baustelle telefonisch erreichbar sein. Während der gesamten Bauzeit ist über die vom AN selbst durchgeführten Arbeiten wie auch über Nachunternehmerleistungen Bautagebuch zu führen.

Regelmäßige Baubesprechung:

Es findet regelmäßig wöchentlich eine gemeinsame Baubesprechung statt. Der Vertreter des AN und erffs. seiner Nachunternehmer nehmen auf Aufforderung an diesen Besprechungen teil.

Die Dauer seiner Anwesenheit ist abhängig von der Anforderung der Baustelle und ist im Einvernehmen

## Angebot

---

<b>Projekt:</b>	<b>260603KS</b>	<b>SV Fortuna Ulmen 1921 e.V. - Kunststoffrasenaustausch</b>
<b>LV:</b>	<b>10</b>	<b>Sportanlage Ulmen</b>

---

mit der Bauüberwachung des Auftraggebers festzusetzen.

Die Teilnahme an den Baubesprechungen ist eine Nebenleistung und wird nicht gesondert vergütet.

Sämtliche Protokolle und Dokumentationen, die Aufschluss über den Bauablauf und das fertige Produkt geben, sind nach Abschluss der Arbeiten zusammenzustellen und in Kopie (2-fach) dem Auftraggeber auszuhändigen.

Bautagebuch/Arbeitsprotokolle:

Die Bautagesberichte sind arbeitstäglich zu führen und in Kopie dem AG zu übergeben.

Folgende Angaben müssen im Bautagebuch mindestens festgehalten werden:

- Bautagesbericht-Nr.
- Baustelle
- Datum
- Wetter und Temperatur
- Arbeitszeiten von - bis
- Polier und Mitarbeiter
- Fahrzeugeinsatz
- Durchgeführte Arbeiten
- Bemerkungen
- Lieferung von Kunststoffrasen und Schüttgütern, Abfuhr von Altmaterial Kunststoffrasen und Stoffen, jeweils nach Art und Umfang

Die Beauftragung eines Sicherheits- und Gesundheitsschutzkoordinators erfolgt ausschließlich durch den Auftraggeber. Der Koordinator kann weder vom AN gestellt noch von diesem beauftragt werden.

Dem SIGE-Koordinator sind unabhängig davon, zu welchem Zeitpunkt er eingeschaltet wurde oder wird, alle zur Erbringung seiner Arbeiten erforderlichen Informationen/Angaben unentgeltlich vom AN zur Verfügung zu stellen. Dies sind u.a. Gefährdungsanalysen, Baustelleneinrichtungspläne und Benennung der Sicherheitsfachkräfte.

Kontrollprüfungen (Höhenlage, Ebenheit) werden vom Architekten und dem AN gemeinsam durchgeführt; eine besondere Vergütung für die Mitwirkung des AN erfolgt nicht. Die hierfür erforderlichen Messgeräte sind vom AN bereit zu stellen.

Bauleistungen, die nicht durch das Leistungsverzeichnis bzw. den Werkvertrag abgedeckt sind, bedürfen der Zustimmung des AG. Der bauüberwachende Architekt oder sein Vertreter haften nicht für die Vergütung von Leistungen.

Sofern im Rahmen der Bauarbeiten Angebote über weitere Leistungen notwendig sind oder ergänzend gefordert werden, sind sie einschließlich einer prüfbaren Kalkulation anzubieten. Diese Kalkulation ist auf Grundlage der Urkalkulation detailliert und nachvollziehbar (aufgebaut wie vergleichbare Positionen des Hauptangebots) zu gliedern, z.B. mit Hilfe der Einzelkosten der Teilleistungen EKT, und sollte folgende Bestandteile enthalten:

- Zuschläge AGK, BGK, Mittellohn
- Leistungsansätze der EKTs und positionsbezogene Zusammenfassungen der jeweiligen Lohnanteile
- Angabe der verwendeten Baugeräte (präzise Angaben

## Angebot

---

<b>Projekt:</b>	<b>260603KS</b>	<b>SV Fortuna Ulmen 1921 e.V. - Kunststoffrasenaustausch</b>
<b>LV:</b>	<b>10</b>	<b>Sportanlage Ulmen</b>

---

- und Bezeichnungen)
- Materialkostenaufschlüsselung
  - Transport- und Frachtkosten
  - Nachunternehmerkosten - einschl. der entsprechenden Kalkulation des NU, gem. obiger Anforderung aufgegliedert.

Pauschalpreisangaben sind unbedingt zu vermeiden!

Eventuell für die Entsorgung/Verwertung anfallende Gebühren oder Kosten sind in die Einheitspreise einzukalkulieren, sofern keine anderen Vorgaben gemacht werden.

Sofern der Bieter für sein Angebot ein Leistungsverzeichnis mit Positions-Kurztexten und den Einheits- und Gesamtpreisen sowie Summen einreicht, hat der beauftragte Bieter auf Anforderung zum Zweck der Bauleitung ein Langtext-Leistungsverzeichnis mit E.P. und G.P sowie den Summen zu versehen und dem Bauherrn/bauleitenden Büro zur Verfügung zu stellen.

### SCHALLIMMISSIONEN:

Durch organisatorische Maßnahmen sind die Lärmbelästigungen für die Nachbarschaft möglichst gering zu halten. Die Mitarbeiter sind anzuweisen, auf lärmarmes Verhalten zu achten.

### STAUBENTWICKLUNG:

Staubentwicklung ist zu unterbinden; bei trockener Witterung sind betreffende Flächen anzufeuchten.

### ERSCHÜTTERUNGEN, SCHWINGUNGEN:

Es sind die Anforderungen der DIN 4150 "Erschütterungen im Bauwesen" einzuhalten.

### ABRECHNUNG:

Boden, Schüttgüter, Füllmaterial, Trag- und Frostschutzschichten etc. werden in eingebautem Zustand abgerechnet, sofern nicht ausdrücklich etwas anderes vorgegeben wird.

Flächen und Längen werden in der senkrechten Projektion gemessen, sofern nicht ausdrücklich etwas anderes vorgegeben wird.

Die Ausfertigungen der Schlussrechnungen der Teile 1 bis 3 inkl. aller dazugehörigen Nachweise und Unterlagen sind getrennt und in Ordnern gegliedert zur Prüfung einzureichen. Rechnung, Massen- und Mengenermittlungen sowie Liefer- und Wiegescheine sind ergänzend einzuscannen und der Bauleitung als PDF-Dateien zu übermitteln. Sofern die örtlichen Aufmaße digital erfolgen, sind den bauüberwachenden Büros die Aufmaßpläne als CAD-Dateien, ggf. nach Abstimmung im DXF-Format ergänzend zur Rechnungsprüfung zu übermitteln.

## Angebot

---

<b>Projekt:</b>	<b>260603KS</b>	<b>SV Fortuna Ulmen 1921 e.V. - Kunststoffrasenaustausch</b>
<b>LV:</b>	<b>10</b>	<b>Sportanlage Ulmen</b>

---

### 4. BEMUSTERUNG

Der Auftraggeber behält sich vor, alle zur Ausführung beschriebenen Materialien vor deren Einbau bemustern zu lassen.

### 5. TERMINPLANUNG

Der Auftragnehmer hat, nach Aufforderung durch den Auftraggeber, vor Baubeginn, einen verbindlichen Terminplan in Form eines Netzplanes vorzulegen, der die vom AG vorgegebenen Ecktermine berücksichtigt. Der geprüfte und mit dem AG abgestimmte Bauzeitenplan wird Bestandteil des schriftlichen Werkvertrags. Der Terminplan ist während der Bauzeit fortzuschreiben.

### 6. ABNAHME, GEWÄHRLEISTUNG

Die Frist für Verjährung von Mängelansprüchen beträgt abweichend von der VOB 5 Jahre für die Flächen mit Kunststoffrasenbelägen.

## Angebot

<b>Projekt:</b>	260603KS	SV Fortuna Ulmen 1921 e.V. - Kunststoffrasenaustausch
<b>LV:</b>	10	Sportanlage Ulmen

OZ	Kurztext/Langtext	Menge	ME	Einheitspreis in EUR	Gesamtbetrag in EUR
----	-------------------	-------	----	-------------------------	------------------------

**1. Baustelleneinrichtung**

**1.10. Baustelle einrichten, vorhalten und räumen**

Einrichten und Räumen der Baustelle, Vorhalten der Baustelleneinrichtung für alle in der Leistungsbeschreibung aufgeführten Leistungen, einschl. aller Geräte, notwendigen Versorgungsanschlüsse und Gebühren sowie der Durchführung aller erforderlichen Verkehrssicherungs- und Sicherheitsmaßnahmen (insbesondere auch die Abstimmung mit der zuständigen Ordnungsbehörde oder Grundstückseigentümer wegen notwendiger Sperrungen oder Halteverbotszonen im An-/Ablieferungsbereich) und Wiederherstellung bzw. Beseitigung der vom AN verursachten Beschädigungen und Veränderungen.  
 Alle Arbeits- und Lagerflächen sind eingeschlossen, soweit nicht ausdrücklich in Positionen erfasst.  
 Verschmutzte und/oder verstopfte Abläufe im Straßenbereich sind zu reinigen und wieder gangbar zu machen.  
 Fahrstraßen, Wegeflächen und Stellplatzflächen sind eigenverantwortlich für die Dauer der Baumaßnahme zu reinigen und die Verkehrssicherheit ist sicher zu stellen.  
 Vor dem Arbeitsbeginn ist ein Baustelleneinrichtungsplan mit detaillierten Angaben über Einrichtungen, Lagerplätze etc. und deren Sicherung dem AG zur Abstimmung vorzulegen.  
 Vor Baubeginn ist vom AN mit dem AG schriftlich ein gemeinsamer Termin zur Bestandsaufnahme zu vereinbaren. Der Zustand der baulichen Anlagen ist durch den AN im Beisein der Bauüberwachung in einem Protokoll, inkl. Lichtbildaufnahmen festzuhalten und dem AG vor Baubeginn zur Unterzeichnung vorzulegen (Zustandsfeststellung des Pflasterbelages auf dem Parkplatz).  
 Anschlussmöglichkeiten für Strom, Wasser und Abwasser sind im Bereich des bestehenden Vereinsgebäudes vorhanden. Die Nutzung ist eigenverantwortlich mit dem Betreiber zu klären.

Abrechnung: Einrichtung 20 % / Vorhalten 40 % in Abhängigkeit vom Baufortschritt / Räumung und Revisionsunterlagen 40 %.

1,000 Psch ..... ..

\*\*\* Bedarfsposition nachrichtlicher GB

**1.20. Bauzaun H 2 m einrichten, vorhalten und räumen**

Bauzaun auf befestigtem und unbefestigtem Untergrund, jedoch ohne Befestigung im Untergrund, Zaunoberkante über Oberfläche Gelände 2,00 m, herstellen.  
 Ausführung als Gitterelement ohne Sichtschutz, Elemente verbunden, auf Standfüßen montiert,

## Angebot

<b>Projekt:</b>	260603KS	<b>SV Fortuna Ulmen 1921 e.V. - Kunststoffrasenaustausch</b>			
<b>LV:</b>	10	<b>Sportanlage Ulmen</b>			
<b>OZ</b>	<b>Kurztext/Langtext</b>	<b>Menge</b>	<b>ME</b>	<b>Einheitspreis in EUR</b>	<b>Gesamtbetrag in EUR</b>
	Aufstellung und Befestigung nach Herstellerangaben, einrichten, für die Dauer der Baumaßnahme vorhalten und räumen.	100,000	m	.....	(.....)
<b>1.30.</b>	<b>Einbauten sichern</b>				
	Tor-/ Eck-/ Mittelfeldfahnenhülsen und Versenkregner im Kunststoffrasenbereich, während der gesamten Baumaßnahme gegen Beschädigung sichern.	10,000	Stk	.....	.....
<b>1.40.</b>	<b>Baustraße als Zufahrt</b>				
	Baustraße über Pflasterfläche und Kunststofflaufbahn herstellen Stahlplatten/Kunststoffplatten einschl. Schutz mit Vlies und Sandauflage D = 5 cm einschl. Lieferung	150,000	m2	.....	.....
	<b>Summe 1.</b>		<b>Baustelleneinrichtung</b>		.....
	Summe nachrichtl. GB			(.....)	
<b>2.</b>	<b>Abruchmaßnahmen</b>				
<b>2.10.</b>	<b>Großfeldfußballtore ausbauen, lagern / sichern und wieder einbauen</b>				
	Inkl. Rahmen und Netz Die Bodenhülsen bleiben erhalten.	2,000	Stk	.....	.....
<b>2.20.</b>	<b>Eck-/ Mittelfeldfahnen ausbauen, lagern / sichern und wieder einbauen</b>				
	Die Bodenhülsen bleiben erhalten."	6,000	Stk	.....	.....

## Angebot

<b>Projekt:</b>	260603KS	<b>SV Fortuna Ulmen 1921 e.V. - Kunststoffrasenaustausch</b>			
<b>LV:</b>	10	<b>Sportanlage Ulmen</b>			
<b>OZ</b>	<b>Kurztext/Langtext</b>	<b>Menge</b>	<b>ME</b>	<b>Einheitspreis in EUR</b>	<b>Gesamtbetrag in EUR</b>

<b>2.30.</b>	<p><b>Kunststoffrasenbelag einschl. Quarzsandverfüllung aufnehmen, laden und entsorgen</b></p> <p>Großspielfeld 8.200 m<sup>2</sup> Kunststoffrasenbelag einschl. Befüllung aus Quarzsand aufnehmen, laden und fachgerecht entsorgen.</p> <p>Die darunter liegende Elastikschicht ist zu schonen.</p> <p>Der Ausbau hat zwingend vor Kopf zu erfolgen (Cut and Roll - Verfahren), da die Elastikschicht nicht mit schwerem Gerät befahren werden darf.</p> <p>Beschädigungen an der Elastikschicht, die durch nicht fachgerechten Ausbau entstanden sind, sind auf Kosten des AN zu reparieren. Eine Vergütung hierfür erfolgt nicht.</p> <p>Kunststoffrasen durch Recycling-Unternehmen ordnungsgemäß nach den Richtlinien und Prioritäten des KrWG und der RAL GZ 944/8 recyceln. Über den Ausbau und die gewonnenen Sekundärrohstoffe ist eine Massenbilanz zu erstellen und vorzulegen. Nachweise hierfür sind im Original einzureichen.</p> <p>Nach durchgeführter Verwertung, spätestens jedoch mit der Schlussrechnung, ist dem AG ein Nachweis der ordnungsgemäßen Verwertung gemäß KrWG durch den zertifizierten Entsorgungsfachbetrieb vorzulegen.</p> <p>Kunststoffrasen mit Verfüllung ist durch Recycling-Unternehmen ordnungsgemäß nach den Richtlinien und Prioritäten des KrWG hochrein zu trennen und der Wiederverwendung zuzuführen.</p> <p>Der Nachweis der Verwertung ist mit dem vorhandenen Barcode bei Anlieferung im Werk nachzuweisen.</p> <p>Fachbetrieb für Wiederverwertung: Efb-Nummer: Abfallschlüsselnummer: 170904 Es ist ein gültiges Efb-Zertifikat dem AG vorzulegen. RAL GZ 944/8 Recycling:" Prüflabor: '.....'" Gütezeichennummer: '.....'" Gütezeichen gültig bis: '.....'"</p>	4.200,000	m <sup>2</sup>	.....	.....
--------------	---	-----------	----------------	-------	-------

<b>2.40.</b>	<p><b>Kunststoffrasenbelag einschl. Quarzsandverfüllung aufnehmen, laden und auf dem Parkplatz zwischenlagern - sonst wie Vorposition</b></p> <p>Großspielfeld 8.200 m<sup>2</sup> Kunststoffrasenbelag einschl. Befüllung aus Quarzsand aufnehmen, laden und auf dem Parkplatz lagern. sonst wie Vorposition</p>				
--------------	---	--	--	--	--

## Angebot

<b>Projekt:</b>	260603KS	<b>SV Fortuna Ulmen 1921 e.V. - Kunststoffrasenaustausch</b>			
<b>LV:</b>	10	<b>Sportanlage Ulmen</b>			
<b>OZ</b>	<b>Kurztext/Langtext</b>	<b>Menge</b>	<b>ME</b>	<b>Einheitspreis in EUR</b>	<b>Gesamtbetrag in EUR</b>

Lagerung auf dem Parkplatz zur späteren Wiederverwendung/  
Abtransport durch den AG

4.000,000 m<sup>2</sup> ..... ..

**2.50. Entfernen von Wildaufwuchs**

Wildaufwuchs inkl. Wurzel in Anschlussbereich der elastische Tragschicht zum Einfassungselement, inkl. Wurzel lösen, aufnehmen und entsorgen.  
Aufwuchs: Gräser bis 15 cm, (keine Gehölze)

250,000 m ..... ..

**2.60. Müll/Unrat aufnehmen und verwerten**

Baureste und Unrat sammeln, Bauschutt, Holz, Kunststoff, Metall, Steine usw., auf der Baustelle sammeln, laden und geordnet entsorgen,  
Abrechnung nach Aufmaß (lose Masse).

5,000 m<sup>3</sup> ..... ..

**Summe 2. Abruchmaßnahmen** ..... ..

**3. Sanierung und Reinigung elastische Tragschicht**

**3.10. Elastiktragschicht auf Absenkungen überprüfen**

Die vorhandene Elastiktragschicht auf Absenkungen überprüfen und diese anzeichnen.

8.200,000 m<sup>2</sup> ..... ..

**3.20. Vorhandene Elastikschicht reinigen**

Elastikschicht mit Hochdrucknassreinigung im Dreh-Wirbelverfahren, ohne chemische Zusätze reinigen. Anfallendes Schmutzwasser kann über vorh. Kanal beseitigt werden.

8.200,000 m<sup>2</sup> ..... ..

## Angebot

<b>Projekt:</b>	260603KS	SV Fortuna Ulmen 1921 e.V. - Kunststoffrasenaustausch
<b>LV:</b>	10	Sportanlage Ulmen

OZ	Kurztext/Langtext	Menge	ME	Einheitspreis in EUR	Gesamtbetrag in EUR
3.30.	<b>Kunststoffbasismaterial liefern und einbauen</b>  Kunststoffmaterial, bestehend aus Gemisch von schwarzem Gummigranulat und Polyurethan liefern, mischen und zur Reparatur von Schäden sowie Ausgleich von Unebenheiten der vorhandenen Elastikschicht einbauen.	2,500	to	.....	.....
3.40.	<b>Stabilisierung der vorh. elastischen Tragschicht</b>  Stabilisierung durch Aufsprühen von Polyurethan Bindemittel, Auftragsmenge ca. 300-400 g/m <sup>2</sup> , Festlegung der Stabilisierungsbereiche im Beisein der Bauüberwachung. Spielfeldeinfassungen und angrenzende Flächen sind durch Abkleben vor Verschmutzung zu sichern.	800,000	m <sup>2</sup>	.....	.....
<b>Summe</b>	<b>3. Sanierung und Reinigung elastis..</b>				.....

### 4. Kunststoffrasenarbeiten

#### Anmerkung Verlegung Kunststoffrasen ( neu)

Der Kunststoffrasenbelag (neu) wird in den beiden Segmenten an den vorhandenen Altbelag verklebt. Es ist darauf zu achten, dass die neue Klebnaht nicht im Bereich des alten Nahtbandes liegt. Der neue Kunststoffrasenbelag ist somit an den beiden Stirnseiten auf 3.00 bis 4.00 m Breite (gemessen von der Spielfeldlinierung) neu zu verlegen. Die exakte Festlegung erfolgt vor Ort nach Ausbau des alten Kunststoffrasenbelages. Es gelten die Vorgaben der DIN 18035/7 sowie DIN-EN-15330-1.

#### 4.10. Kunststoffrasenbelag mit sandgefüllter Polschicht

Ressourcenschonender, recyclingfähiger, klimafreundlicher Kunststoffrasen mit gefüllter Polschicht, gemäß DIN-EN-15330-1:2013, Typ 5 liefern und gemäß RAL-GZ 944/3 und 944/5 einbauen.  
 Produktanforderung:  
 Farbe: BiColor Limegreen/Fieldgreen  
 UV-Alterungsschutz und Temperaturreduzierung durch in die Rezeptur der Rasenfilamente eingelagerte, IR-Strahlung reflektierende Spezialpigmente.  
 Verbessertes Abriebschutz durch dreidimensional miteinander verschränkte Molekülketten in der Rasenfaser.

## Angebot

<b>Projekt:</b>	<b>260603KS</b>	<b>SV Fortuna Ulmen 1921 e.V. - Kunststoffrasenaustausch</b>			
<b>LV:</b>	<b>10</b>	<b>Sportanlage Ulmen</b>			
<b>OZ</b>	<b>Kurztext/Langtext</b>	<b>Menge</b>	<b>ME</b>	<b>Einheitspreis in EUR</b>	<b>Gesamtbetrag in EUR</b>

System 1: Rasengarn  
100 % Polyethylen  
6 einzeln extrudierte Monofilamente ohne Fibrillierung,  
Faserform gerade  
Dicke: mind. 400 µm  
Garngewicht: mind. 16.000 dtex

System 2: Stützgarn  
100 % Polyethylen mit 20 % mechanisch hergestelltem Post  
Consumer Recyclinggranulat  
4 einzeln extrudierte Monofilamente ohne Fibrillierung,  
Kräuselung durch PreciTex Texturierung, Multishape  
Querschnitt triangular  
Dicke: mind. 250 µm  
Garngewicht: mind. 8.000 dtex

Garngewicht gesamt: mind. 24.000 dtex  
Garneinsatzgewicht: mind. 1.800 g/m<sup>2</sup>  
Trägermaterial 1: 100 % Polyolefin-Träger, UV-stabilisiert  
Trägermaterial 2: Polyolefin-Träger aus Post Consumer  
Recyclinggranulat  
Rückenausstattung: nachhaltige Polyurethan-Beschichtung,  
max. 800 g/m<sup>2</sup>  
Ausziehfestigkeit der Tuftung mind. 30 N, antibakteriell  
ausgerüstet, wasserfest  
Noppenschenkellänge über Grund: ca. 35 mm  
Stichzahl: ca. 180 /m  
Teilung: 3/8 "

Nahtband:  
Kunststoffrasennahtband liefern und auslegen.  
Breite bei Nähten: 30 cm  
Breite bei Linierung: 40 cm  
Material: PP/PE Filtex-Vlies, einseitig PE-beschichtet  
Flächengewicht nach DIN 53352 mindestens 150 g/m<sup>2</sup>

Kleber:  
Kunststoffrasennahtband kleben  
Ein lösungsfreier, feuchtigkeitsunempfindlicher 1-  
Komponentenkleber auf Polyurethanbasis liefern und  
fachgerecht auf das Nahtband aufbringen.  
Farbe: oxidgrün

Füllmaterial:  
- Quarzsand, hydroklassiert, 0,3 - 0,8 mm, ca. 25 - 30 kg/m<sup>2</sup>  
gem. gesonderter Position nach Datenblatt Kunststoffrasen"

Vom Bieter anzugeben:  
Produkt: '.....'"

## Angebot

<b>Projekt:</b>	<b>260603KS</b>	<b>SV Fortuna Ulmen 1921 e.V. - Kunststoffrasenaustausch</b>			
<b>LV:</b>	<b>10</b>	<b>Sportanlage Ulmen</b>			
<b>OZ</b>	<b>Kurztext/Langtext</b>	<b>Menge</b>	<b>ME</b>	<b>Einheitspreis in EUR</b>	<b>Gesamtbetrag in EUR</b>

System 1: Rasengarn  
 Garngewicht Einzelbändchen: '.....'"  
 Garngewicht: '.....'"

System 2: Stützgarn  
 Garngewicht Einzelbändchen: '.....'"  
 Garngewicht: '.....'"  
 Gesamtgewicht: '.....'"

Rückenträger mit PCR-Anteil: ja / nein (nicht Zutreffendes bitte streichen)  
 Jährliche Gütesicherung des Kunstrasensystems ist durch die aktuellen  
 RAL-Gütezeichen 944/1 bis 944/5 nachzuweisen.

RAL 944/1 Gesamtsystem.  
 Prüflabor: '.....'"  
 Gütezeichennummer: '.....'"  
 Gütezeichen gültig bis: '.....'"  
 RAL 944/3 Einzelmodul Kunststoffrasen  
 Hersteller: '.....'"  
 Prüflabor: '.....'"  
 Gütezeichennummer: '.....'"  
 Gütezeichen gültig bis: '.....'"  
 RAL 944/5 Einzelmodul Verlegung  
 Verlegebetrieb: '.....'"  
 Prüflabor: '.....'"  
 Gütezeichennummer: '.....'"  
 Gütezeichen gültig bis: '.....'"  
 Nachweis Recyclinganteil durch ISCC Plus Zertifikat:  
 Institut: '.....'"  
 Datum: '.....'"

8.200,000 m<sup>2</sup> ..... m<sup>2</sup> .....

### 4.20. Spielfeldmarkierung weiß

Kunststoffrasen mit verfüllter Polschicht gemäß vorstehender Position,  
 Linien und Markierungen gemäß DFB-Richtlinien  
 einschneiden und verkleben,  
 Grund- und Mittellinien für Fußball werkseitig eingetuftet (105.00 \* 68.00m  
 Nettospieelfeldmaß),  
 übrige Linien und Markierungen gemäß DFB-Richtlinien  
 einschneiden und verkleben,  
 Linien: 12 cm breit, Farbe weiß,  
 Abweichungen von der Linienform max. 4 mm Stichmaß auf 10 m,  
 kurzweilige Formabweichungen werden nicht akzeptiert,  
 Anstoß- und Strafstoßpunkte sind in etwa 1,00 x 1,00 m große Belagsteile  
 werkseitig mittig einzutuffen. Das Ausschneiden der Kreispunkte und das  
 Einlegen des andersfarbigen Punktes vor Ort ist nicht zulässig,  
 Bahnenstöße mit dauerhafter Verbindung der  
 Kunststoffrasenbahnen mit Nahtband und Spezialkleber,

## Angebot

<b>Projekt:</b>	<b>260603KS</b>	<b>SV Fortuna Ulmen 1921 e.V. - Kunststoffrasenaustausch</b>			
<b>LV:</b>	<b>10</b>	<b>Sportanlage Ulmen</b>			
<b>OZ</b>	<b>Kurztext/Langtext</b>	<b>Menge</b>	<b>ME</b>	<b>Einheitspreis in EUR</b>	<b>Gesamtbetrag in EUR</b>

Nähte nach dem Verkleben anwalzen,  
Nahtbandbreite für das Einkleben von Linien 40 cm, Kleberauftrag  
vollflächig auf Nahtband,  
liefern und herstellen.

750,000 m ..... .....

**4.30.**

**Spielfeldmarkierung blau, Linierung E-Junioren**

Kunststoffrasen mit verfüllter Polschicht gemäß vorstehender Position,  
Linien und Markierungen einschneiden und verkleben,  
2 x Jugendlinierung quer zum Großspielfeld,  
gemäß Vorgaben AG Linierung für E-Junioren, etc.

Abweichungen von der Linieform max. 4 mm Stichmaß auf 10 m,  
kurzweilige Formabweichungen werden nicht akzeptiert,  
Bahnenstöße mit dauerhafter Verbindung der  
Kunststoffrasenbahnen mit Nahtband und Spezialkleber,  
Nähte nach dem Verkleben anwalzen,  
Nahtbandbreite für das Einkleben von Linien 40 cm, Kleberauftrag  
vollflächig auf Nahtband,  
liefern und herstellen.

500,000 m ..... .....

**4.50.**

**Quarzsand als Füllstoff liefern und einbauen**

Quarzsand feuergetrocknet, hydroklassiert,  
Kornform rundkörnig bis kugelförmig und kornabgestuft,  
Korngröße 0,25-1,4 mm gem DIN 18035/7 liefern.  
Einfüllmenge nach Herstellervorgaben (ca. 25 kg / m<sup>2</sup>)  
Der Quarzsand ist mit einer vollautomatischen  
Einstreumaschine und exakter Dosierung in den  
Kunststoffrasen einzubringen.

Abschließend ist der Sand durch mehrfaches Abschleppen  
der Fläche zu egalisieren,  
Bemusterung des Füllstoffes vor der Anlieferung!  
Es ist nachzuweisen, dass das Füllmaterial mit den  
Vorgaben des Prüfzeugnisses zum Kunststoffrasensystem  
übereinstimmt.

Die Festlegung der endgültigen Aufbringmenge erfolgt  
nach Beprobung einer Musterfläche. Das Herstellen der Musterfläche ist  
einzukalkulieren.

## Angebot

<b>Projekt:</b>	260603KS	<b>SV Fortuna Ulmen 1921 e.V. - Kunststoffrasenaustausch</b>			
<b>LV:</b>	10	<b>Sportanlage Ulmen</b>			
<b>OZ</b>	<b>Kurztext/Langtext</b>	<b>Menge</b>	<b>ME</b>	<b>Einheitspreis in EUR</b>	<b>Gesamtbetrag in EUR</b>

Die Abrechnung erfolgt nach Original-Lieferschein.

Lieferant: '.....'"

220,000 to ..... .....

<b>4.60.</b>	<b>Hülsendeckel bekleben mit Kunststoffrasen</b> Hülsendeckel der Eck- und Mittelfeldfahnen, mit Vollkunststoffrasen, farblich passend zum Spielfeldbelag bekleben, einschl. aller erforderlicher Maßnahmen zur Erzielung der Haftfestigkeit.	6,000	Stk	.....	.....
--------------	--	-------	-----	-------	-------

<b>4.70.</b>	<b>Gewährleistungspflege des Kunststoffrasens für 5 Jahre</b> Gewährleistungspflege für die Dauer der Gewährleistung von 5 Jahren Durchführung nach Rücksprache mit der Bauüberwachung und des AG mind. 1 x jährlich ( Trockenreinigung) . Pflege- und Reinigungsgerät nach Herstellerangaben, Reinigung inkl. Aufbürsten der Fasern, Auflockerung der Füllmaterialien, Kontrolle der Nähte und Linien und ggf. Reparatur offener Nähte. Aufbringen und einarbeiten von Quarzsand in gesonderter Position (Menge nach Bedarf). Feststellung / Überprüfung der erforderlichen Liefermenge durch den AN und AG (Ortsbegehung mit Messung) vor Ausführung der Pflege.  Ordnungsgemäße Ausführung der Pflegegänge mit mind. 14-tägiger Vorankündigung. Nicht angemeldete Leistungen werden nicht vergütet. Unverzügliche Mitteilung vor Fertigstellung der Leistung um eine Kontrolle der Leistung durch den AG und die Bauüberwachung zu ermöglichen. Die Anerkennung der Rapporte erfolgt ausschließlich durch die vom AG beauftragte Bauleitung.	8.200,000	m <sup>2</sup>	.....	.....
--------------	---	-----------	----------------	-------	-------

ausführende Firma: '.....'"

<b>4.80.</b>	<b>Quarzsand im Rahmen der Gewährleistung liefern</b> Quarzsand für Kunststoffrasensystem, Quarzsand identisch mit dem bei der Herstellung des Kunststoffrasensystems eingebrachten Material, über die Dauer der Gewährleistung von 5 Jahren sind mind. 5 Einzellieferungen einzukalkulieren, Feststellung / Überprüfung der erforderlichen Liefermenge durch den AN				
--------------	---	--	--	--	--

## Angebot

<b>Projekt:</b>	260603KS	<b>SV Fortuna Ulmen 1921 e.V. - Kunststoffrasenaustausch</b>			
<b>LV:</b>	10	<b>Sportanlage Ulmen</b>			
<b>OZ</b>	<b>Kurztext/Langtext</b>	<b>Menge</b>	<b>ME</b>	<b>Einheitspreis in EUR</b>	<b>Gesamtbetrag in EUR</b>
	(Ortsbegehung mit Messung), Absprache vorab mit der Bauüberwachung, dem AG und dem Nutzer. Bemusterung des Füllstoffes vor der Anlieferung.	25,000	to	.....	.....
	<b>Summe 4.</b>	<b>Kunststoffrasenarbeiten</b>			.....

### 5. Stundenlohnarbeiten

#### Anmerkung zu Stundenlohnarbeiten

In den nachfolgend genannten Positionen sind sämtliche Aufwendungen für Einsatz, Betriebs- und Gerätevorhaltekosten und die Kosten für das Bedienungspersonal enthalten.

Abgerechnet wird nach den tatsächlich geleisteten Arbeits- bzw. Einsatzstunden.

Stundenlohnarbeiten dürfen nur auf Anordnung des Auftraggebers durchgeführt werden. Nachweise über Stundenlohnarbeiten sind spätestens am darauffolgenden Tag der Bauleistung in zweifacher Ausfertigung zur Anerkennung vorzulegen.

Auf den Stundenlohnzettel hat der Auftragnehmer die Leistungen der einzelnen Arbeiter getrennt nach Berufsgruppen gesondert aufzuführen. Stellt sich bei der Rechnungsprüfung oder bei der späteren Nachprüfung heraus, dass die im Stundenlohn abgerechnete Leistung bereits zu anderen Vertragsleistungen gehört, so werden die Stundenlohnarbeiten nicht vergütet, auch wenn die Stundenlohnzettel schriftlich anerkannt worden sind.

#### 5.10. Facharbeiter

10,000 h ..... .....

#### 5.20. Arbeiter

10,000 h ..... .....

#### 5.30. Radlader einschl. Fahrer

Leistung über 37 KW für Sonderarbeiten

10,000 h ..... .....

## Angebot

<b>Projekt:</b>	260603KS	<b>SV Fortuna Ulmen 1921 e.V. - Kunststoffrasenaustausch</b>			
<b>LV:</b>	10	<b>Sportanlage Ulmen</b>			
<b>OZ</b>	<b>Kurztext/Langtext</b>	<b>Menge</b>	<b>ME</b>	<b>Einheitspreis in EUR</b>	<b>Gesamtbetrag in EUR</b>
<b>5.40.</b>	<b>LKW einschl. Fahrer</b>				
	Nutzlast über 8 t für Sonderarbeiten				
		10,000	h	.....	.....
	<b>Summe 5.</b>		<b>Stundenlohnarbeiten</b>		.....
<b>Gesamt</b>	<b>10 Sportanlage Ulmen</b>				.....
	<b>Summe nachrichtl. GB</b>			(.....)	.....
	<b>Angebotssumme Netto</b>			<b>EUR</b>	.....
	<b>Mehrwertsteuer in jeweils gesetzlicher Höhe, z.Zt. 19,00 %</b>			<b>EUR</b>	.....
	<b>Angebotssumme Brutto</b>			<b>EUR</b>	.....

---

(Ort)
(Datum)
(rechtsgültige Unterschrift)

Das LV besteht aus den Seiten 1 bis 22